

## FORMAREA COMISIILOR DE SUSȚINERE A TEZELOR ÎN REPUBLICA MOLDOVA – PROBLEMELE UNUI SISTEM POST-SOVIETIC



DR. HAB. GHEORGHE CUCIUREANU,  
CONSILIUL NAȚIONAL PENTRU ACREDITARE ȘI ATESTARE,  
INSTITUTUL DE DEZVOLTARE A SOCIETĂȚII INFORMAȚIONALE

ÎN REPUBLICA MOLDOVA, COMISIILE DE SUSȚINERE A TEZELOR SAU CONSILIILE ȘTIINȚIFICE SPECIALIZATE (CȘS) SUNT „VERIGA PRINCIPALĂ A SISTEMULUI NAȚIONAL DE ATESTARE A CADRELOR ȘTIINȚIFICE, ELE FIIND CELE CARE ORGANIZEAZĂ SUSȚINEREA PUBLICĂ A TEZELOR DE DOCTOR/DOCTOR HABILITAT ȘI CARE POARTĂ ÎNTREAGA RĂSPUNDERE PENTRU EVALUAREA CORECTĂ ȘI OBIECTIVĂ A ACESTOR LUCRĂRI” [1, p.7].

CȘS se organizează ad-hoc pentru fiecare teză aparte și sunt aprobate de către Consiliul Național pentru Acreditare și Atestare (CNAA), membrii acestora fiind propuși de către seminarele de profil care au recomandat teza spre susținere [1, p.9-10]. Având în vedere importanța deosebită care se acordă doctoratului în Spațiul European al Cercetării și al Învățământului Superior ca un catalizator al dezvoltării inteligente, durabile și favorabile incluziunii, decalajele cantitative și calitative pe care le înregistrăm față de acest spațiu în pregătirea persoanelor cu grad științific, dar și reformele recente în domeniul studiilor doctorale din Republica Moldova, ne-am propus să analizăm particularitățile formării CȘS și în special componența acestora. Acest studiu l-am efectuat fiind convingși în ideea că politica națională în domeniul doctoratului poate să conducă la creșterea calității tezelor susținute și a numărului persoanelor cu grade științifice în Republica Moldova doar atunci când se bazează pe analize oneste și aprofundate ale diferitelor aspecte de desfășurare a doctoratului.

### Aspecte metodologice ale cercetării

La baza studiului au fost puse hotărârile Comisiei de Atestare a CNAA de formare a CȘS pe anii 2014-2015, publicate pe site-ul oficial al CNAA [2]. Motivația alegerii acestei perioade constă în faptul că, începând cu anul 2014, în procesul de susținere a tezelor a fost implementat noul Nomenclator al specialităților științifice [3]. Informațiile din hotărâri au fost introduse în tabele Excel și prelucrate utilizându-se funcțiile standarde disponibile în Microsoft Excel.

În studiu au fost analizate hotărârile de formare a CȘS, și nu cele de conferire a gradelor de doctor și doctor habilitat, întrucât acestea conțin mai multă informație factologică (de ex., numele conducătorului / consultantului, componența CȘS). Există anumite diferențe cantitative anuale între procesul de formare a CȘS și conferirea gradelor (de ex., CȘS aprobate la sfârșitul anului vor organiza susținerea tezelor, cu conferirea ulterioară a gradelor, în anul viitor), însă ele nu sunt principiale deoarece:

- numărul de hotărâri de formare a CȘS într-un an este comparabil cu numărul de hotărâri de confirmare / conferire a gradelor științifice;
- numărul tezelor pentru care inițial s-au format CȘS de susținere, însă ulterior nu au fost conferite grade în baza susținerii acestora este insignifiant.

Aceste argumente ne permit să afirmăm că tendințele în procesul de susținere a tezelor de doctor

și doctor habilitat în Republica Moldova pot fi stabilite și în baza analizei hotărârilor de formare a CȘS.

În conformitate cu Nomenclatorul specialităților științifice, analiza formării CȘS / susținerii tezelor s-a făcut pe următoarele nivele: domenii științifice (6), ramuri științifice (37), profiluri științifice (110) și specialități științifice (399). Totuși, deoarece peste jumătate din numărul tezelor sunt susținute în domeniul științelor sociale și economice, am utilizat uneori în analize următoarea clasificare – 5 domenii științifice luate integral (științe ale naturii; științe inginerești și tehnologii; științe medicale; științe agricole; științe umaniste) plus domeniul științelor sociale și economice divizat în 4 subdomenii (științe juridice; științe economice; științe ale educației; alte științe sociale (psihologie, științe politice, sociologie, media și comunicare ș.a.)).

### Informații generale despre susținerea tezelor în 2014-2015

În perioada 2014-2015, în Republica Moldova au fost aprobate 406 teze de doctorat, din care 35 – teze de doctor habilitat (la etapa de formare a CȘS). Comparativ cu situația din spațiul european, la noi la 1000 de locuitori cu vârsta de 25-34 ani se conferă anual grade științifice (circa 0,5) cu mult mai puține atât față de țările din vestul Europei (de ex., de 5-6 ori mai puține decât în Germania, Marea Britanie, Portugalia, țările nordice), cât și față de cele din estul Europei (de ex., de 7 ori mai puține decât în Slovenia, de 5 ori – decât în Slovacia, de peste 2 ori mai puține decât în țările baltice) [4]. După cum se observă din fig.1, 53% din gradele conferite în Republica Moldova țin de științele sociale și economice.

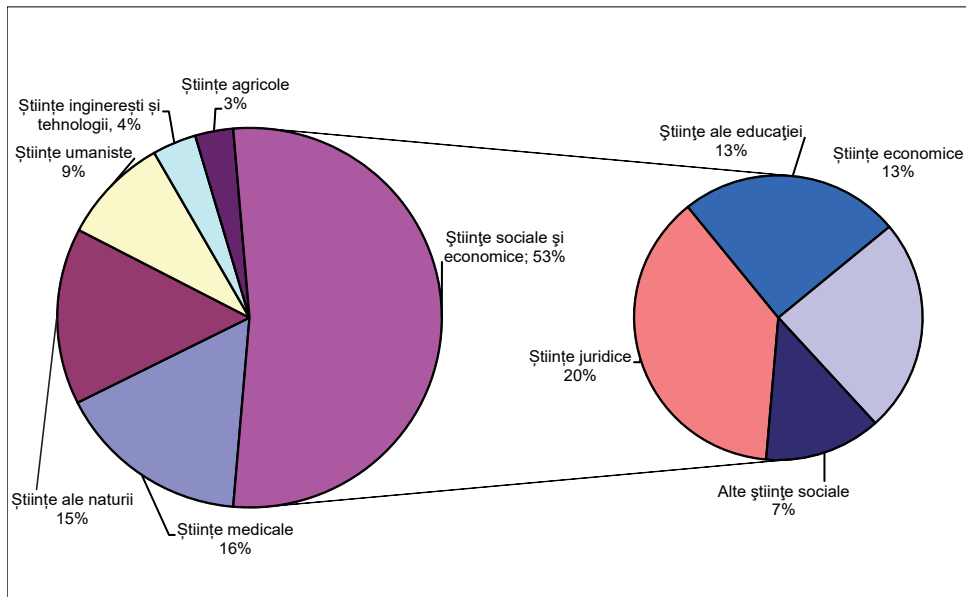


Fig.1. Repartizarea tezelor de doctorat în 2014-2015

Examinând datele repartizării tezelor pe instituții organizatoare de doctorat, constatăm că 2/3 din tezele de doctorat se susțin în 8 instituții (Universitatea de Stat din Moldova – 89 teze, Universitatea de Stat de Medicină și Farmacie – 47, Institutul de Cercetări Juridice și Politice al AȘM și Universitatea Liberă Internațională din Moldova – câte 30, Universitatea Pedagogică de Stat „I. Creangă” – 21, Universitatea de Stat de Educație Fizică și Sport –

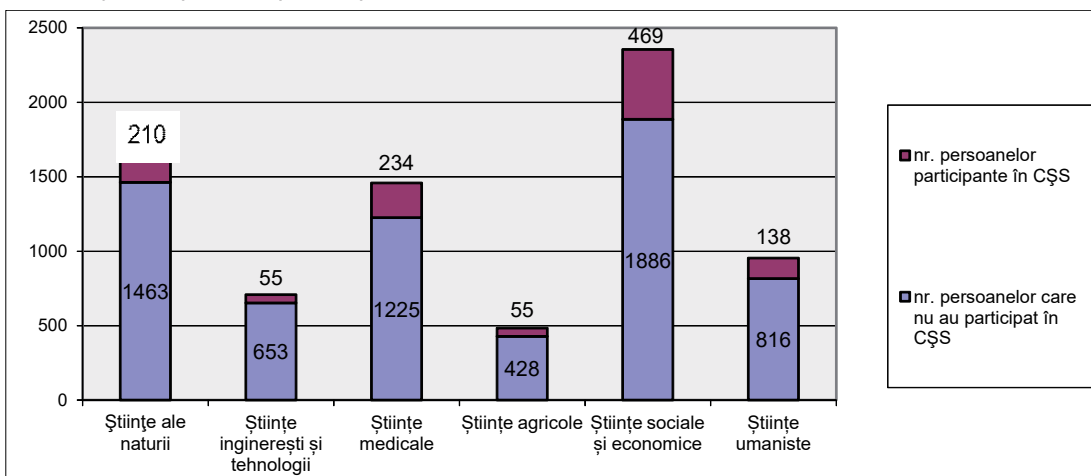
19, Academia de Studii Economice a Moldovei și Universitatea Tehnică a Moldovei – câte 18), restul tezelor fiind susținute în 29 de instituții.

La elaborarea tezelor de doctorat, candidații au fost îndrumați de către 336 de conducători / consultanți de doctorat. 40 dintre aceștia au fost conducători / consultanți la peste 1/3 din toate tezele, inclusiv 3 persoane – la câte 6 teze, 2 persoane – câte 5 teze și 7 persoane – câte 4 teze.

### Componența CȘS ca reflectare a proceselor din studiile doctorale

La evaluarea tezelor de doctorat, în calitate de membri sau referenți în cadrul CȘS, în anii 2014-2015 au participat 1348 de persoane. Numărul de unități participante în CȘS este însă mai mare (3273), deoarece unele persoane au participat în mai multe consilii. Aceasta demonstrează o implicare bună a comunității științifice în evaluarea tezelor, în medie într-un CȘS fiind prezente peste 8 persoane.

Din totalul persoanelor cu grad științific existente în Republica Moldova la finele anului 2015 (circa 7,6 mii)<sup>1</sup>, au participat în calitate de membri ai CȘS sau referenți oficiali circa 15%. Această cifră arată nivelul implicării persoanelor cu grad științific în procesul de susținere a tezelor de doctorat. Pe domenii științifice, acest indicator variază de la 8%, în științele ingineresti și tehnologii, până la aproape 20%, în științele sociale și economice (fig.2).



**Fig.2. Numărul persoanelor cu grad științific din Republica Moldova pe domenii științifice, divizate în funcție de participarea în CȘS**

Pe ramuri științifice, diferențele sunt și mai mari, valori maxime înregistrând psihologia (peste 50% din cei cu grade științifice au participat în CȘS, în 2014-2015), studiul artelor și culturologie și științele politice (peste 30%), iar valori minime – filosofia și științele chimice (sub 8% din total).

S-ar părea că potențialul științific existent este implicat cel mai mult în evaluarea tezelor în științele sociale și economice, medicale și umaniste, însă, pentru a da aprecieri obiective, ar trebui să avem în vedere câteva particularități distincte ale domeniilor care influențează asupra numărului persoanelor în CȘS:

- în domeniile menționate mai sus se înregistrează cele mai multe susțineri;
- în științele agricole, ingineresti și tehnologii, unele ramuri din științele naturii, îmbătrânirea po-

tențialului științific este mai accentuată și este posibil ca multe persoane să nu mai participe în activitatea științifică, iar rata mortalității să fie mai mare decât cea medie, luată în calcul;

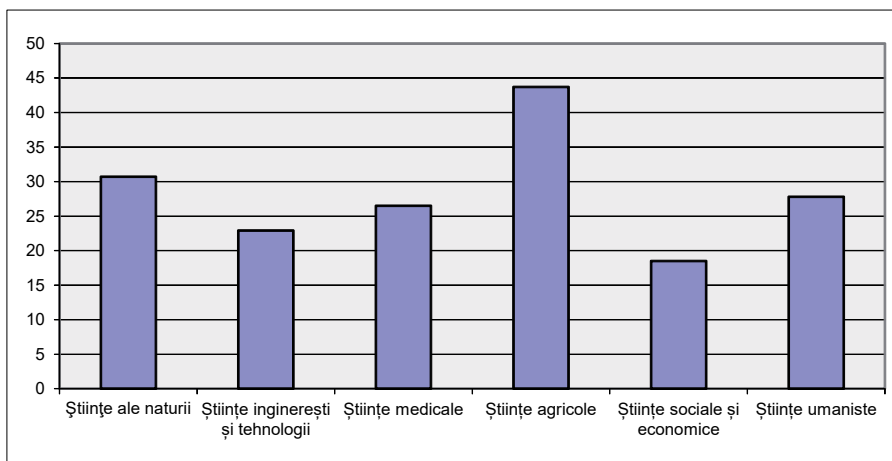
- unele ramuri din științele naturii, ingineresti și tehnologii au fost tradițional bine dezvoltate încă din perioada sovietică, cercetările fiind recunoscute la nivel internațional și e posibil ca, datorită solicitărilor, rata emigrării să fie mai înaltă decât cea medie, luată în calcul;

- în unele domenii în care participarea persoanelor în CȘS pare să fie masivă, de fapt, în funcțiile-cheie (președinte al CȘS, referenți) există o concentrație mare a aceluiași persoane, după cum se va vedea în continuare, iar ca membri ai CȘS sunt angajate persoane legate fie de persoanele -

<sup>1</sup> Întrucât nu există date statistice oficiale privind numărul persoanelor cu grad științific în Republica Moldova, acest număr, atât pe domenii științifice, cât și per total, a fost stabilit, cu aproximație, în modul următor: au fost luate datele din anul 1995, atunci când s-a efectuat un recensământ al deținătorilor de grade științifice în Republica Moldova; numărul deținătorilor de grade științifice a fost redus proporțional, ținând seama de ratele mortalității și emigrării în ultimii 20 de ani [5]; la datele obținute s-au adăugat persoanele care după 1995 au obținut gradul științific în Republica Moldova sau și-au echivalat și recunoscut gradul științific obținut peste hotare.

cheie, fie de conducătorul de doctorat, în același timp fiind ignorați în mod constant unii specialiști „incomozi”.

Dacă raportăm numărul persoanelor participante în CȘS doar la numărul celor care au obținut grade în 1995-2015, atunci situația se schimbă radical (fig.3).

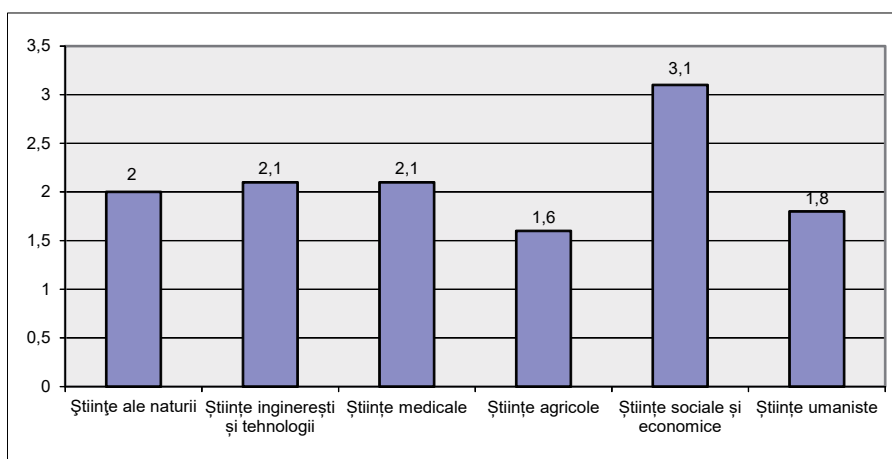


**Fig.3. Ponderea persoanelor participante în CȘS în totalul persoanelor ce au obținut grad științific în 1995-2015, în %**

Figura 3 ne arată că, raportat la cei care au obținut grade științifice în 2014-2015, comunitatea științifică este implicată mai puternic în evaluarea tezelor în științele agricole și în științele naturii, iar cel mai slab – în științele sociale și economice. În consonanță cu aceste date este și numărul mediu de prezențe al unei persoane-participante în CȘS, care variază între 1,6 în științele agricole și 3,1 în științele sociale și economice (fig.4).

În medie, o persoană participantă în CȘS, în perioada 2014-2015 a fost prezentă în 2,4 CȘS. Pe ramuri

științifice, cele mai ridicate valori se înregistrează în științele juridice (4,3 participări per persoană), științele educației (3,0) și științele economice (2,6). Acest indicator ne vorbește despre concentrarea persoanelor, adică prezența unora și aceluiași persoane în mai multe CȘS. De fapt, ne arată că deseori seminarele de profil (126 permanente și altele ad-hoc) nu țin seama de lucrările în domeniu atunci când propun membri și referenți pentru CȘS (așa cum prevăd normele regulamentare), or nu pot fi aceleași persoane specialiști sub toate aspectele, fie și din același profil științific.



**Fig.4. Numărul mediu de prezențe în CȘS a unei persoane participante în CȘS, 2014-2015**

Este cu atât mai neargumentată o astfel de situație cu cât în aceste ramuri se susțin cele mai multe teze și, deci, ar trebui să existe doctori în științe specializați. Dacă se consideră că doar un grup mic este competent în domeniu, atunci este la fel de grav, întrucât putem avea dubii referitor la calitatea tezelor susținute în domeniu de către ceilalți specialiști. Mai degrabă, însă, putem presupune că în unele ramuri științifice s-au stabilit grupuri de persoane „înțelegătoare”, propuse pentru a face parte din majoritatea CȘS de susținere a tezelor. Iată doar câteva exemple din ramurile menționate mai sus, care demonstrează „vastele” cunoștințe ale unor persoane „elitiste”:

- în domeniul dreptului, aceeași persoană este specialistă în dreptul cetățenilor de a se implica în viața publică și a participa în administrare, cunoaște puterea juridică a actului și acțiunea lui în timp și spațiu, democrația în practica constituțională și controlul constituționalității legilor, cum influențează dreptul internațional asupra normelor naționale, cum să combată nihilismul juridic, dar și esența dreptului de proprietate privată, aspecte ale dobândirii și redobândirii cetățeniei, în plus, specializându-se în reglementarea juridică a diferitor domenii – responsabilitatea statului în domeniul economiei și finanțelor publice, răspunderea financiară, dreptul fiscal, drepturile ecologice, regimul juridic de activitate a ONG-urilor, a sistemului penitenciar, a transportului auto ș.a.;

- în domeniul economiei, aceeași persoană este specialistă în managementul resurselor umane și în managementul competitivității produselor agroalimentare, dar și în finanțarea activității inovatoare, a sistemului ocrotirii sănătății sau a businessului mic și mijlociu, ba mai mult, este familiarizată și cu activitatea uniunilor corporative și cu cea a sistemului cooperăției de consum;

- în domeniul psiho-pedagogiei, aceeași persoană cunoaște particularitățile psihologice începând cu școlarii mici, continuând cu ceilalți copii, inclusiv cei abuzați sau cu diferite deficiențe, apoi a studenților, inclusiv strategii de consiliere a acestora sau modalități de formare a gândirii științifice sau a celei psihologice, terminând cu cadrele didactice, atât din învățământul primar, cât și din învățământul superior, în plus, nefiind străin metodologiei de organizare a lecției de educație fizică sau de formare a competențelor artistice în gimnastică; o altă persoană este specialist în pregătirea specifică a diferitelor categorii de sportivi – fotbaliști, baschetbaliști, înotători, gimnaști, dansatori sportivi și, în general, în jocurile sportive, având la bază cunoștințe sportive teoretice, desigur că prin prisma globalizării, dar și cunoscând bine proiectarea didactică și modalitatea de formare a limbajului scris la studenți.

Faptul abuzării prin delegarea aceluiași persoane în mai multe CȘS este demonstrat atunci când analizăm prezența nominală în aceste structuri. În conformitate cu normele în vigoare, introduse de către CNAA pentru a evita crearea unor consilii „permanente”, „pe parcursul unui an calendaristic una și aceeași persoană poate fi desemnată în calitate de membru al CȘS sau referent oficial de cel mult 5 ori (inclusiv de 3 ori în calitate de secretar științific al CȘS), dacă este doctor în științe și de cel mult 7 ori (inclusiv de 5 ori în calitate de secretar științific sau președinte al CȘS), dacă este doctor habilitat sau doctor în științe care are titlul de profesor” [6]. Analiza noastră a arătat că în anul 2014 aceste limitări au fost depășite în cazul a 27 de persoane, iar în anul 2015 – a 14 persoane. Cele mai multe persoane care au depășit numărul de prezențe legale în CȘS în 2014 sau 2015 se înregistrează, deloc întâmplător, în științele juridice, ale educației și în cele economice (tab.1).

**Tabelul 1**

Informații privind persoanele care au depășit numărul de prezențe legale în calitate de membri ai CȘS sau referenți oficiali în 2014 sau 2015

Nr. ord.	Ramura științifică	Numărul persoanelor	Calitatea în CȘS pentru care a fost depășită prezența, nr.		
			președinte	secretar	total participări
1.	Științe juridice	<b>19</b>	2	4	19
2.	Științe ale educației	<b>8</b>	1	4	5
3.	Științe economice	<b>5</b>	0	1	4

4.	Psihologie	<b>2</b>	0	1	1
5.	Medicină clinică	<b>2</b>	0	1	1
6.	Științe biologice	<b>2</b>	0	2	0
7.	Științe politice	<b>1</b>	0	0	1
8.	Filologie	<b>1</b>	0	1	0
9.	Inginerie mecanică	<b>1</b>	0	1	0

Majoritatea persoanelor indicate în tabel au depășit norma în ceea ce privește numărul total de prezențe (președinte, secretar, membru sau referent oficial), urmați de persoanele numite în exces în calitate de secretar științific al CȘS. În cazul secretarilor științifici, se observă cel mai bine corelarea insuficientă a lucrărilor în domeniu cu teza examinată. Deseori sunt numite aceleași persoane în calitate de secretar științific indiferent de tematica tezelor, deoarece ele cunosc toate procedurile și documentația necesară în procesul de susținere a tezelor. Numirea secretarilor în aceste situații se face doar în baza faptului că ei corespund specialității științifice la care se susțin tezele. În general, la desemnarea membrilor CȘS și a referenților oficiali, corelarea cu specialitatea științifică și nu cu lucrările în domeniu pare să fie o tradiție care persistă, având efecte negative: stimularea formalismului, perpetuarea aceluiași persoane influente la specialitatea respectivă, frânarea sau chiar blocarea apariției specialiștilor la specialități noi, stimularea cercetărilor clasice la specialitățile existente și inhibarea cercetărilor inter- și multidisciplinare.

Numărul participanților în CȘS din Republica Moldova corelează foarte bine cu numărul persoanelor abilitate cu dreptul de conducător de doctorat (la finele anului 2015 erau înregistrați 1244 conducători de doctorat). Comparând aceste cifre, putem deduce că numărul persoanelor din Republica Moldova activ implicate în pregătirea cadrelor științifice de înaltă calificare, la diferite etape, este de circa 1,2 mii. După raportul dintre numărul participanților în CȘS și numărul persoanelor abilitate cu drept de conducător de doctorat, putem deosebi 3 grupe de domenii/ramuri:

1) Științe în care raportul este aproximativ egal – științele medicale, juridice, ale educației;

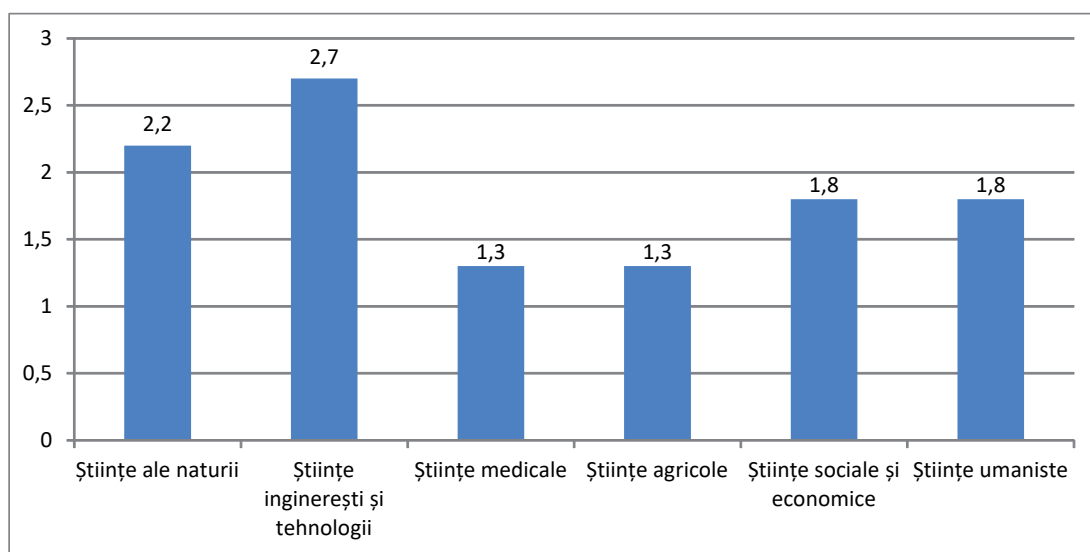
2) Științe în care raportul este favorabil participanților în CȘS – psihologie (1,5), științe biologice (1,3), fizice (1,3), agricole (1,1);

3) Științe în care raportul este favorabil persoanelor abilitate – științe inginerești și tehnologii (1,9), istorie și arheologie (1,5), științe politice (1,4), filologie (1,3), științe economice (1,2).

În opinia noastră, este un lucru benefic atunci când în activitatea CȘS sunt implicate persoane specializate, din afara procesului de pregătire a cadrelor. Din aceste considerente, este mai puțin argumentat, în cazul științelor din ultimul grup, de ce nici măcar toate persoanele abilitate, adică certificate oficial că ar avea competență în domeniu, nu sunt implicate în CȘS. În cazul unor științe, explicația ar consta în faptul că în acești doi ani au fost create puține CȘS, însă apare întrebarea dacă nu ar trebui să existe și o corelare între numărul conducătorilor de doctorat și numărul susținerilor de teze.

În CȘS participă și experți care ulterior evaluează teza și în cadrul CNAA – 226 membri ai Comisiilor de experți pe ramuri și 19 membri ai Comisiei de Atestare. În 2014-2015 ei au avut 720 prezențe în CȘS, inclusiv 141 în calitate de președinți, adică în medie la o teză susținută au fost prezenți în CȘS 1,8 experți CNAA. Cele mai multe prezențe în CȘS le-au avut, oarecum previzibil, având în vedere numărul de teze susținute, experții CNAA în domeniul științelor juridice (158), economice (101), medicinei (87) și științelor educației (55). Este interesant să urmărim diferențele între domenii în valori relative, adică raportând numărul prezențelor experților în CȘS la numărul tezelor susținute (fig.5).





**Fig.5. Numărul mediu de experți CNAA într-un CȘS, 2014-2015**

După cum observăm, cel mai des experții CNAA (din comisiile de experți pe ramuri sau unificate) sunt prezenți, în calitate de membri ai CȘS sau referenți, la susținerile de teze din științele inginerești și tehnologii și științele naturii. Dacă analizăm situația mai detaliat, atunci și în științele sociale și economice și științele umaniste (care au în general valori medii) se deosebesc printr-o prezență masivă a experților CNAA câteva ramuri științifice: media și comunicare (peste 3 experți CNAA la un CȘS), filologie (2,5), științe politice (2,2), științe juridice și economice (ambele – circa 2). Participarea mai extinsă a experților CNAA în CȘS din unele domenii/ramuri, ne sugerează, în opinia noastră, tendința unor persoane de a monopoliza procesul de pregătire a cadrelor științifice pe unele segmente, de a controla procesul de susținere a tezelor etc.

Cifrele de mai sus, coroborate cu faptul ca aproape toți membrii CȘS sunt și membri ai seminarelor de profil (în cadrul cărora examinarea tezelor este obligatorie), ne arată că deseori aceleași persoane evaluează teza la mai multe etape, ceea ce nu pare foarte argumentat. În așa mod, ei pot să-și impună paradigma științifică sau, și mai grav, să promoveze persoane pe criterii non-științifice. Mai mult decât atât, deseori participarea la mai multe etape depersonalizează responsabilitatea pentru evaluarea te-

zei, ceea ce influențează negativ asupra calității ei. E concludentă o teză de doctorat în drept, analiza căreia a arătat că sunt preluate din alte surse fragmente mari în capitolele 2-4 și în anexe, aproape 2 pagini de concluzii la capitole, 4 din concluziile generale, 3 din recomandări, iar în concluziile la capitole se face referire la instituții și acte legislative care nu există în Republica Moldova. Și această teză a fost evaluată pozitiv la toate etapele de susținere, adeseori de către aceleași persoane.

Analiza nominală parțială a CȘS a scos la iveală suplimentar o serie de cazuri interesante, care în opinia noastră nu contribuie nici ele la creșterea calității evaluării tezelor, inclusiv:

- deseori „rocade” președinte/membru/referent al CȘS – conducător de doctorat (sau „eu ție – tu mie”);
- participarea în CȘS de susținere a tezelor, îndrumate de un conducător, a aceluiași persoane – de ex., la 4 teze în economie coordonate de către același conducător și susținute în 2014-2015, președinte al CȘS a fost aceeași persoană, alte 6 persoane făcând parte din mai mult de două CȘS; la 5 teze în drept coordonate de către același conducător și susținute în 2014-2015, o persoană a fost prezentă în toate CȘS, 5 persoane au fost în 4 CȘS, 2 persoane în 3 CȘS și 2 persoane în 2 CȘS; la 5 teze în peda-

gogie-psiologie coordonate de către același conducător și susținute în 2014-2015, o persoană a fost prezentă în 4 CȘS, 3 persoane au fost în 3 CȘS, și 4 persoane în 2 CȘS;

- includerea în CȘS a unor persoane care au obținut gradul științific după examinări repetate și refaceri ale tezei din cauza calității slabe (ex., în economie) sau care nu prea au rezultate științifice recente, neactivand în structuri științifice (ex., în economie) sau care recent au susținut teza și se bucură de „sprijin” (ex., în pedagogie);

- migrarea persoanelor „în echipă” de la un CȘS la altul, cel mai des în „tandemuri”.

Aceste cazuri (în spatele cărora stau persoane concrete) sunt rezultatul analizei parțiale a formării CȘS în decurs de 2 ani. Analiza pentru o perioadă mai îndelungată ar scoate în evidență, cu o mare probabilitate, o amploare mai mare a fenomenelor descrise și noi aspecte de manifestare a acestora.

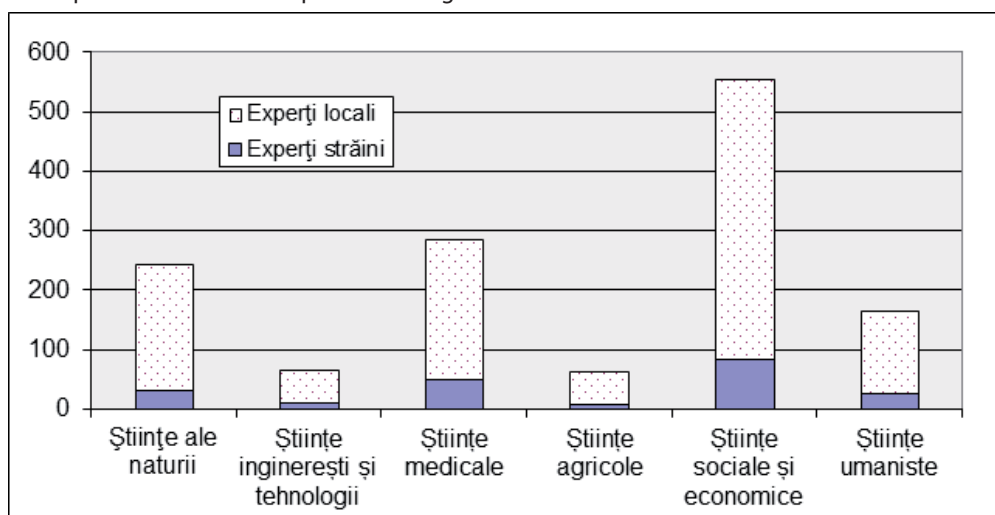
Trebuie de menționat că în cazul abaterilor de la normele de bună conduită, înregistrate în procesul de formare a CȘS, ca, de altfel, și în ce privește calitatea tezelor susținute, există diferențe semnificative pe domenii/ramuri ale științei, de regulă, cele care au tradiții de cercetare și școli formate pe parcursul mai multor decenii păstrează standarde mai înalte, în timp ce în domeniile cu o creștere rapidă a numărului de persoane cu grad

științific sunt mai frecvente cazurile de încălcare a eticii profesionale.

Toate aceste fenomene se întâmplă în pofida implicării largi a comunității științifice în procesul de formare a CȘS. Odată cu aprobarea noilor reglementări în domeniul studiilor doctorale, aspectele negative semnalate ce țin de componența CȘS s-ar putea intensifica, întrucât responsabilitatea aprobării CȘS (care se va numi comisie de doctorat) va reveni Consiliului științific al universității (consorțiului, parteneriatului), iar comisia de doctorat poate fi formată din cel mult 5 membri, dintre aceștia doar 2 fiind din afara instituției ce a înmatriculat doctorandul. Totodată, conducătorul de doctorat va fi membru al comisiei de doctorat, ceea ce reprezintă un evident conflict de interese.

Un aspect important ce poate contribui la asigurarea obiectivității evaluării și creșterea calității tezelor susținute este considerată implicarea experților de peste hotare, însă, în noile reglementări, nici aceasta nu este obligatorie.

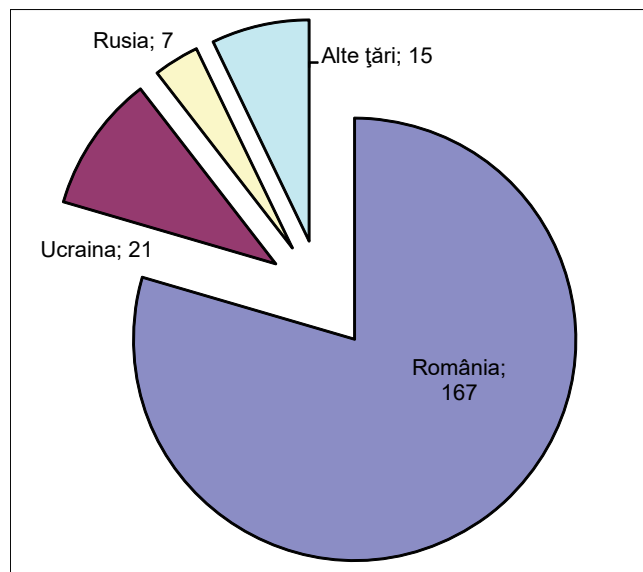
Experții de peste hotare care au participat la evaluarea tezelor în 2014-2015 au constituit 15,7% din toți membrii CȘS și referenții oficiali (211 persoane). Ei au fost prezenți în peste ¾ din CȘS (309 teze). Majoritatea experților externi provin din România (fig.6), ceea ce este firesc, având în vedere că majoritatea tezelor se scriu în limba română.



**Fig.6. Participarea experților de peste hotare în evaluarea tezelor, 2014-2015**

a) Ponderea experților de peste hotare pe domenii





b) Distribuția experților externi după țara de origine

Constatăm că numărul experților de peste hotare este relativ mare în CȘS și, probabil, în nicio altă evaluare a activităților științifice, educaționale sau culturale din Republica Moldova nu este o implicare atât de masivă a experților externi. Ei sunt incluși în aproape toate CȘS de susținere a tezelor de doctor habilitat, a tezelor candidaților de peste hotare, dar și în multe alte CȘS. Implicarea experților de peste hotare este foarte importantă în condițiile unei comunități științifice mici, în care este complicat de evitat conflictele de interese. Cu toate acestea, impactul participării acestora asupra calității tezelor de doctorat în unele cazuri lasă de dorit. Iată doar un singur exemplu – o teză de doctor în economie: conținutul acestei teze nu corespunde denumirii, iar concluziile nu corespund conținutului; fragmente de text plagiate, inclusiv toate concluziile sunt preluate dintr-o altă sursă, multe date greșite, fraze fără logică; autoreferatul conține lucruri diferite față de cele din teză; sursele indicate la anexe nu conduc la informația utilizată etc. Toate aceste lucruri au fost trecute cu vederea de către CȘS, chiar dacă în componența acestuia erau 2 persoane din România (un membru și un referent oficial).

De ce se întâmplă asemenea lucru? Una din cauzele principale este faptul că experții vin la invitația și cu finanțarea candidatului (conducătorului de doctorat) și este mai dificil ca după aceasta ei

să se pronunțe critic sau să respingă lucrarea. La rândul lor, experții invitați prezintă adesea avize favorabile, fără rezerve, din politețe, pentru a nu dezamăgi asistența / candidatul / conducătorul sau pentru a fi invitat și altă dată. În plus, pentru candidați este mai simplu să îi invite nu pe cei mai competenți specialiști în domeniu, ci pe cei mai comози, care provin din țări în care la fel nu funcționează bine sistemul reputațional în domeniul academic. Aceasta explică faptul că deseori sunt invitați aceiași experți în diferite CȘS. Astfel, din România, 2 experți în științele educației au participat de câte 7 ori în CȘS în ultimii 2 ani, 3 experți în științele juridice – de câte 6 ori, 3 experți în științele juridice și 3 experți în științele economice – de câte 4 ori. În aceste condiții, ni se pare argumentat să presupunem că experții de peste hotare, care au participat în ultimii doi ani în unul sau două CȘS, să fie mai buni specialiști în domeniul respectiv și că acele teze pot fi considerate mai calitative. Rezerve față de calitatea tezelor evaluate de către experții de peste hotare apar și din considerentele că uneori aceștia sunt foști doctoranzi care au susținut teze în instituțiile din Republica Moldova, ei fiind incluși în CȘS de susținere a tezelor, deseori coordonate de foștii lor conducători de doctorat (ex., o persoană în 7 CȘS în pedagogie, alta – în 6 CȘS în drept, iar alta – în 4 CȘS la economie).

## Concluzii

Formarea CȘS este o etapă importantă în procesul de susținere a tezei de doctorat, întrucât de componența propusă depinde calitatea evaluării lucrării și aprecierea obiectivă a rezultatelor științifice și a competențelor candidatului. În Republica Moldova, comunitatea științifică este foarte larg implicată în activitatea CȘS, ceea ce oferă posibilitatea ca tezele de doctorat să fie bine diseminate, iar la evaluarea acestora să participe specialiști în ceea ce privește tematica tezei. Totodată, analiza componenței CȘS a evidențiat, cu preponderență în ramurile științifice cu creștere rapidă a numărului persoanelor cu grad științific, câteva aspecte care influențează negativ procesul de susținere a tezelor și, în final, calitatea acestora:

- Slaba corelare a desemnării membrilor CȘS și a referenților oficiali cu lucrările științifice ale acestora la tematica tezei. Deseori aceleași persoane se numesc în diferite CȘS, indiferent de tematica tezei, doar bazându-se pe tradiție, reputație locală sau titluri deținute. Aceasta duce la concentrarea luării deciziilor în grupuri mai restrânse de persoane.

- Formalism excesiv la stabilirea componenței unor CȘS. Astfel, se ține seama de specialitatea științifică (la care au susținut teza sau la care sunt abilitați) a potențialilor referenți în detrimentul corespunderii preocupărilor lor tematicii tezei, iar persoanele de la alte profiluri științifice care se ocupă de o tematică asemănătoare (chiar dacă uneori din altă perspectivă) sunt ignorate. În consecință, tezele interdisciplinare, multidisciplinare sau la specialități noi pentru Republica Moldova sunt mai dificil de susținut.

- Participarea membrilor CȘS și a referenților la evaluări repetate ale acelorași teze, întrucât deseori ei sunt și membri ai seminarelor de profil, ai comisiilor de experți CNAA sau ai unității primare de cercetare. Chiar dacă evaluarea de mai multe ori a aceleiași lucrări, în evoluție, nu este în sine un lucru condamnat, în realitate aceasta conduce uneori la o examinare superficială și la declinarea responsabilității personale.

- Conflicte de interese și încălcarea normelor de bună conduită în cercetare. Dintre acestea, menționăm rocadele între președintele CȘS și con-

ducătorul științific în diferite CȘS, prezența rudelor în CȘS, includerea în CȘS a discipolilor conducătorului științific sau a unor persoane care au obținut gradul științific după examinări repetate și refaceri ale tezei.

Depășirea aspectelor negative în susținerea tezelor este posibilă, în opinia noastră, prin asigurarea prezenței în CȘS a celor mai competenți specialiști din Republica Moldova, cu lucrări la tematica tezei (apărute în publicații recunoscute internațional) și cu integritate dovedită (care ar trebui asigurată inclusiv prin sancționarea sistemică a abaterilor de la practicile de bună conduită), dar și prin implicarea experților de peste hotare. Apreciem ca un lucru pozitiv faptul că în evaluarea tezelor de doctorat din Republica Moldova sunt implicați mult mai mulți experți de peste hotare decât în alte activități umane. Analiza efectuată a arătat însă că simpla prezență în CȘS a experților de peste hotare nu este suficientă pentru a asigura calitatea tezelor, deoarece aceștia, în postura lor de oaspeți, nu își permit să fie critici și, în plus, nu întotdeauna sunt cei mai competenți. În acest sens, mai utilă ni se pare elaborarea unui mecanism de expertizare peste hotare a tezelor în domeniile în care nu există posibilitatea de a asigura evaluarea obiectivă a acestora în Republica Moldova.

Rezultatele prezentate în articolul de față reflectă analiza, efectuată cu mijloace limitate, privind CȘS formate în perioada 2014-2015. Acest tip de analize ar putea fi îmbunătățit, extins la perioade mai mari și facilitat (prin economia resurselor de timp) în cazul existenței unui instrument informatic dedicat, posibil o platformă online. Un astfel de instrument modern ar fi util în evitarea conflictelor de interese în procesul de susținere a tezelor, asigurarea unei evaluări mai calitative a lucrărilor și creșterea generală a calității tezelor de doctorat în Republica Moldova.

## REFERINȚE

1. Regulamentul atestării cadrelor științifice și științifico-didactice de înaltă calificare. Anexă la Codul cu privire la știință și inovare al Republicii Moldova nr.259-XV din 15 iulie 2004. În: Monitorul oficial nr.125-129 din 30 iulie 2004.

2. Hotărârile Comisiei de Atestare a CNAA. Disponibil online la adresa <http://www.cnaa.md/attestation-commission/meetings/>.

3. Hotărârea Guvernului Republicii Moldova cu privire la aprobarea Nomenclatorului specialităților științifice nr.199 din 13 martie 2013. În: Monitorul oficial nr.60-63 din 22 martie 2013.

4. Eurostat. Education and training. Disponibil online la <http://ec.europa.eu/eurostat/web/education-and-training/data/database>.

5. Banca de date statistice Moldova. Populația și procesele demografice. Disponibil online la <http://statbank.statistica.md/>.

6. Regulamentul cu privire la funcționarea consiliilor științifice specializate și conferirea gradelor științifice și titlurilor științifice și științifico-didactice în Republica Moldova. Hotărârea Comisiei de atestare a CNAA din 25 noiembrie 2004, cu modificările și completările ulterioare. Disponibil online la <http://www.cnaa.md/normative-acts/normative-acts-cnaa/normative-acts-cnaa-attestation/phd/>.

#### REZUMAT

**Formarea comisiilor de susținere a tezelor în Republica Moldova – problemele unui sistem post-sovietic.** În articol este analizată activitatea comisiilor de doctorat formate în Republica Moldova în anii 2014-2015. Studiul a arătat o implicare largă a comunității științifice și atragerea unui număr important al experților de peste hotare în evaluarea tezelor, dar și aspecte negative: slaba corelare a desemnării membrilor comisiilor de doctorat cu lucrările științifice ale acestora la tematica tezei, formalism la stabilirea componenței, participare superficială în examinarea tezelor, conflicte de interese și încălcarea normelor de bună conduită în cercetare. Printre soluțiile de depășire a problemelor, propuse în lucrare, se numără atragerea celor mai competenți și integri cercetători locali în comisiile de doctorat, precum și implicarea experților de peste hotare, mai ales în domeniile în care nu se asigură o masă critică.

#### ABSTRACT

**Formation of Thesis Scientific Committees in the Republic of Moldova – Problems of a Post-Soviet System.** The article examines doctoral theses committees formed in the Republic of Moldova during 2014-2015. The study showed a broad involvement of the scientific community and involvement of a large number of experts from abroad in assessing theses, but also negative aspects: poor correlation of appointment of members with scientific publications on topic of thesis, formalism in establishing the composition, superficial participation in examination of theses, conflict of interest and misconduct in research. Among the solutions to overcome the challenges, proposed in the paper, are attracting the most competent and with integrity local researchers in committees and involving experts from abroad, especially in areas that do not provide critical mass.

#### РЕФЕРАТ

**Формирование диссертационных советов в Республике Молдова – проблемы постсоветской системы.** В статье проводится анализ деятельности диссертационных советов, сформированных в Республике Молдова в период 2014-2015 гг.

Проведенное исследование показало широкое вовлечение научного сообщества и привлечение большого количества специалистов из-за рубежа в оценке диссертаций, а также негативные аспекты: слабая корреляция между назначением членов диссертационных советов и их научными работами по теме диссертаций, формализм при формировании составов советов, поверхностное участие в рассмотрении диссертаций, конфликт интересов и нарушение этики научных исследований. Среди предлагаемых решений для преодоления проблем следует отметить включение в состав советов наиболее компетентных и добросовестных местных исследователей, а также привлечение экспертов из-за рубежа, особенно в тех областях, которые не обеспечивают критическую массу.